

ContestLogHQB

Installazione

Il programma **ContestLogHQB**, oltre che al classico sistema di installazione Windows, **preferibile**, effettuato prelevando il file completo “**Setup Installazione**”, può essere usato anche senza procedere all'installazione mediante la procedura di setup.

E' sufficiente scompattare i files zippati (Versione **Stand-Alone** ed **Aggiornamento**) in una apposita cartella precedentemente preparata.

Il file “Stand-Alone” v'è decompresso per primo, il file contenuti nell'archivio compresso denominato **ver_XXX.zip**, vanno copiati nella cartella di cui sopra.

ps: è stato riscontrato che su alcuni pc questa procedura non funziona e si rende necessario procedere all'installazione completa.

Sia che si esegua la procedura di installazione mediante Setup che nella modalità Stand-alone, al termine di entrambe si dovrà procedere aggiornando la versione con l'ultima presente sul sito.

Il file di aggiornamento contiene al suo interno oltre che all'ultima versione del programma, anche eventuali altri file che dovranno essere copiati nella cartella di installazione

(di default: **C:\programmi\ContestLogHQB per Windows XP** e

C:\Program Files (x86)\ContestLogHQB oppure **C:\programmi(x86)\ContestLogHQB per Windows 7 – 8**)

IMPORTANTE: Nel file denominato “reame.txt” sono indicate le procedure da seguire per un corretto aggiornamento del software, in via prioritaria dopo aver scompattato e copiato il contenuto nella cartella del programma eseguire il file (facendo doppio-click) denominato **AggionaDB.exe**. Eventuali altre azione saranno indicate nel suddetto file di testo.

Utilizzo del Programma

Lanciando l'eseguibile si apre una finestra principale del programma, dal menu **File** si seleziona la voce **Nuovo Contest** e automaticamente si apre la finestra sottostante da dove per prima cosa va scelto il tipo contest, tra i vari disponibili, poi si compila il campo nome del contest e si inseriscono tutti i restanti dati, come locatore, nominativo, frequenza ed eventuali codici previsti (Provincia, cod. sezione, fascia ecc.). Qualora si seleziona la voce “VHF-UHF-Reg-1” è possibile, spuntando la casellina LOCATOR, generare un contest con il calcolo del punteggio QRB x Moltiplicatori (calcolati come JN53 – JN34 ecc..). Dare OK.



(esempio dati relativi al contest Reg-1 con la possibilità di utilizzare i Locatori a 4 DIG come moltiplicatori per il calcolo del punteggio finale)

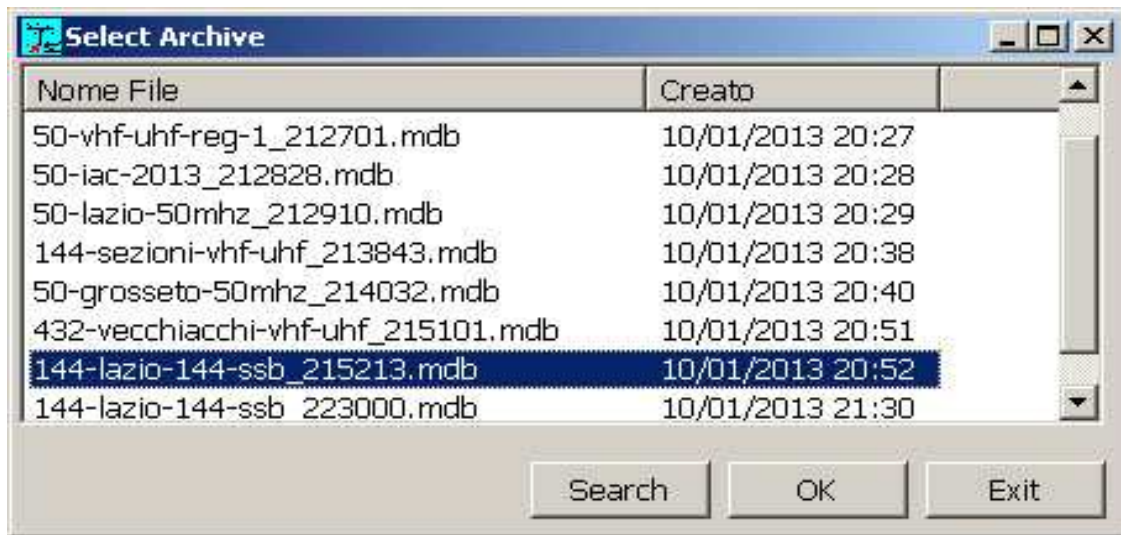
Si apre una nuova finestra dove vengono mostrati tutti i log in memoria, ordinati per nome. Scegliere quello appena inserito, cliccandoci sopra e dando OK. Solo se si è al primo utilizzo del programma, nella finestrella sarà presente il solo log che si è appena creato e che va attivato, diversamente si troveranno tutti i contest creati.

Dalla versione 1.48 il nome del file contiene anche la data di creazione questo per rendere più rapida l'individuazione del corretto log.

Nei sistemi operativi **W7 / W8** gli archivi mdb vengono salvati in un percorso diverso dalla cartella di installazione del programma e più precisamente nella cartella nascosta

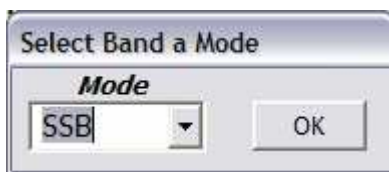
C:\Users\nome_utente\AppData\Local\VirtualStore\Program Files (x86)\ContestLogHQB.

Questa cartella non è visibile normalmente ma la sua visione deve essere abilitata nelle opzioni di visualizzazione delle folder .



La stessa finestra ci permette anche di selezionare e ricaricare un contest creato precedentemente richiamabile dalla voce del menu principale **File-Carica-Contest**.

~~Dalla finestrella centrale che appare successivamente, si seleziona, dal campo a tendina, il modo di trasmissione.~~



NB: questo passo è stato eliminato a partire dalla versione 1.43

Ora si apre la finestra principale del programma con la quale sarà possibile immettere i nostri QSO; è possibile procedere all'inserimento dei dati in tempo reale o in modalità differita, ovvero in data successiva.

Per la seconda ipotesi bisogna selezionare dal **Menu Utilità** la voce **“Post Contest”**. Dallo stesso menù è possibile selezionare tra ora locale o ora UTC mediante la voce **orario UTC**.

Dati Stazione
IKOBDO **1** **JN61GP** **0013**

Date (dd/mm/yyyy) **Time (hh.mm)** **BAND** **Mode**
 29/12/2012 5.38.26 144 SSB

CALL **RST_tx** **RST_rx** **PROGR** **LOCATOR** **COD-SEZ**
 59 59

F9 for SSB / F11 for CW - F12 Ricalcola punteggio F1 or Enter for SAVE

Riepilogo punteggio
 QSO: 0 Molti: 0
 Ultimo QRB: 0
 Totale QRB: 0

| CALL | TIME | LOCATOR | QRB | PROG | SER | MOLT |
|------|------|---------|-----|------|-----|------|
| | | | | | | |

View log 144-sezioni-vhf-uhf_063242.mdb

| SERIALE | CALL | PROG_RCV | LOCATOR | QRB | RST_RX | RST_TX | TIME | MOLT |
|---------|------|----------|---------|-----|--------|--------|------|------|
| | | | | | | | | |

Per modificare un qso basta fare click sulla riga interessata.

Se si è scelto l'inserimento dei QSO differito, digitare nel campo acquisito dall'orologio del PC, la data e gli orari effettivi, rispettando il formato indicato nelle etichette dei campi.

Gestione Contest VHF/UHF by IZ5HQB

File Gestione Utilità Archivio Locatori Info

Dati Stazione

IKOBDO **1** **JN61GP** **0013**

Riepilogo punteggio
 QSO: 0 Molti: 0
 Ultimo QRB: 0
 Totale QRB: 0

| Date (dd/mm/yyyy) | Time (hh.mm) | BAND | Mode |
|-------------------|--------------|------|------|
| 29/12/2012 | 6.41.26 | 144 | SSB |

| CALL | RST_tx | RST_rx | PROGR | LOCATOR | COD-SEZ |
|--------------|--------|--------|-------|---------------|---------|
| IOHJN | 59 | 59 | | JN61HR | |

F9 for SSB / F11 for CW - F12 Ricalcola punteggio F1 or Enter for SAVE

| CALL | TIME | LOCATOR | QRB | PROG | SER | MOLT |
|------|------|---------|-----|------|-----|------|
| | | | | | | |

View log **144-sezioni-vhf-uhf_063242.mdb**

| SERIALE | CALL | PROG_RCV | LOCATOR | QRB | RST_RX | RST_TX | TIME | MOLT |
|---------|------|----------|---------|-----|--------|--------|------|------|
| | | | | | | | | |

Per modificare un qso basta fare click sulla riga interessata.

Il programma suggerisce un locatore del corrispondente, se conosciuto nel database; se questo è inesatto correggerlo, altrimenti accettare quello proposto. Il programma suggerisce un **JN53** o un **JM** in base al prefisso del nominativo.

Dati Stazione
IK0BDO **5** **JN61GP** **0013**

Riepilogo punteggio
 QSO: 4 Multi: 2
 Ultimo QRB: 64
 Totale QRB: 788

Date (dd/mm/yyyy) **Time (hh.mm)** **BAND** **Mode**
 29/12/2012 6.41.26 144 SSB

CALL **RST_tx** **RST_rx** **PROGR** **LOCATOR** **COD-SEZ**
 IT9XYZ 59 59 JM

F9 for SSB / F11 for CW - F12 Ricalcola punteggio F1 or Enter for SAVE

| CALL | TIME | LOCATOR | QRB | PROG | SER | MOLT |
|------|------|---------|-----|------|-----|------|
| | | | | | | |

View log **144-sezioni-vhf-uhf_063242.mdb**

| SERIALE | CALL | PROG_RCV | LOCATOR | QRB | RST_RX | RST_TX | TIME | MOLT |
|---------|----------|----------|---------|-----|--------|--------|-------|------|
| 004 | IW0HNZ/0 | 003 | JN61OW | 64 | 59 | 59 | 06.41 | 0013 |
| 003 | IK5AMB/5 | 010 | JN54JD | 312 | 59 | 59 | 06.41 | 5103 |
| 002 | IK0BGA | 003 | JN61HP | 7 | 59 | 59 | 06.41 | 0013 |
| 001 | IOHJN | 002 | JN61HR | 11 | 59 | 59 | 06.41 | 0013 |

Per modificare un qso basta fare click sulla riga interessata.

Nell'immagine sottostante c'è un esempio di un nominativo conosciuto, presente come attivo da molte località .

Quello suggerito rappresenta il primo locatore della lista....

Gestione Contest VHF/UHF by IZ5HQB - QSO: 2

File Gestione Utilità Archivio Locatori Info

Dati Stazione

IKOBDO **3** **JN61GP** **0013**

Riepilogo punteggio
 QSO: 2 Molti: 1
 Ultimo QRB: 7
 Totale QRB: 18

Date (dd/mm/yyyy) Time (hh.mm) BAND Mode
 29/12/2012 6.41.26 144 SSB

CALL RST_tx RST_rx PROGR LOCATOR COD-SEZ
 IK5AMB/5 59 59 JN54JD

F9 for SSB / F11 for CW - F12 Ricalcola punteggio F1 or Enter for SAVE

| CALL | TIME | LOCATOR | QRB | PROG | SER | MOLT |
|----------|-------|---------|-----|------|-----|------|
| IK5AMB/5 | 06.41 | JN54JD | 7 | | | 0013 |
| IK5AMB/5 | 06.41 | JN54FF | 11 | | | 0013 |

View log 144-sezioni-vhf-uhf_063242.mdb

| SERIALE | CALL | PROG_RCV | LOCATOR | QRB | RST_RX | RST_TX | TIME | MOLT |
|---------|--------|----------|---------|-----|--------|--------|-------|------|
| 002 | IKOBGA | 003 | JN61HP | 7 | 59 | 59 | 06.41 | 0013 |
| 001 | IOHJN | 002 | JN61HR | 11 | 59 | 59 | 06.41 | 0013 |

Per modificare un qso basta fare click sulla riga interessata.

Se il nominativo digitato è presente nell'archivio dei conosciuti il programma calcola automaticamente, utilizzando il locatore contenuto nella lista, l'angolo di puntamento dell'antenna indicandolo in rosso a destra della casella Modo (vedi figura sotto). Diversamente è possibile conoscere l'angolo di puntamento utilizzando il tasto funzione **F1** dopo aver inserito il locatore nell'apposito campo.

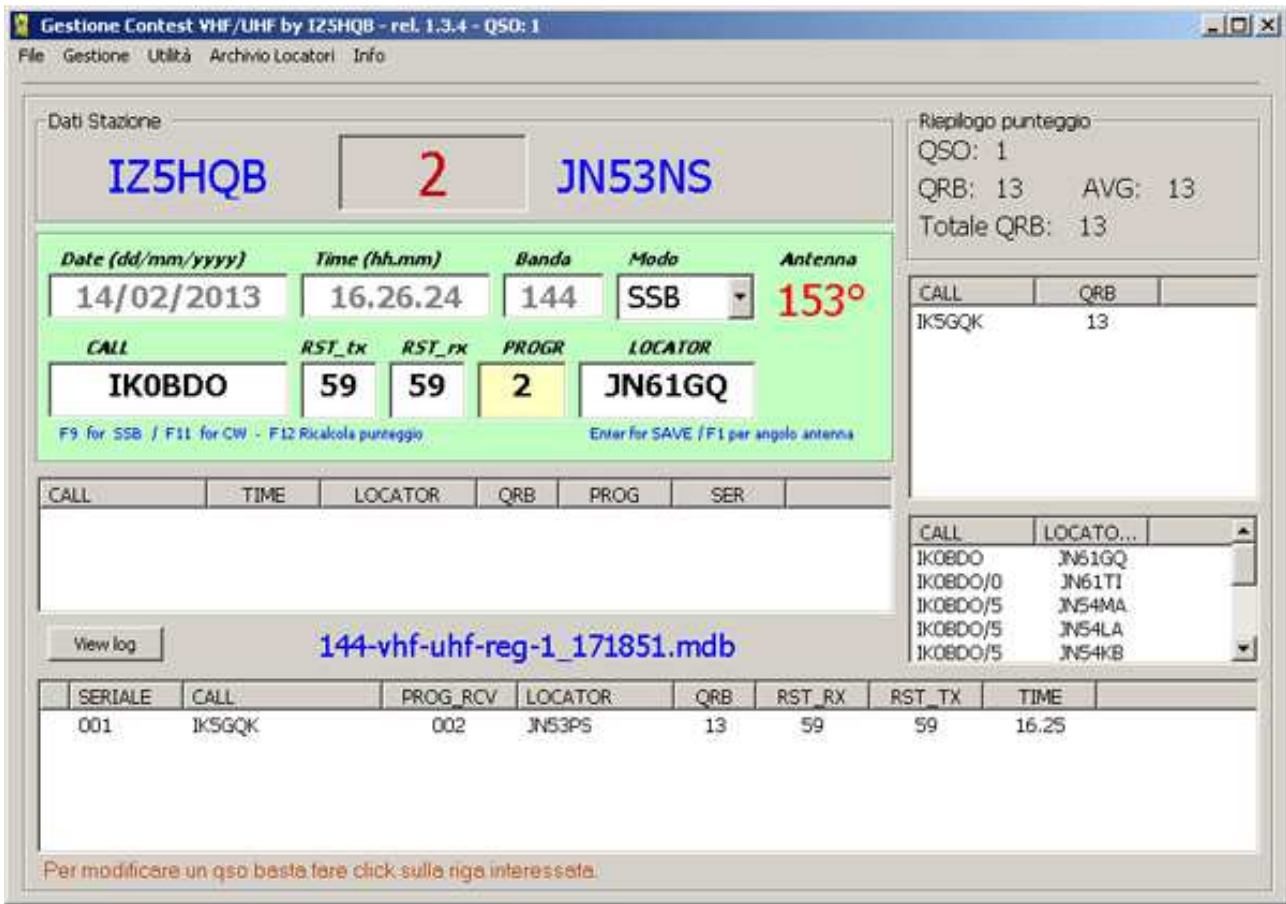
Durante la digitazione del nominativo nel campo CALL il programma effettua in automatico una ricerca nell'archivio dei qso effettuati mostrando i nominativi simili nella finestra sottostante il suddetto campo, inoltre le lettere parziali del nominativo sono di colore rosso trasformandosi in nero solo quando il call non è presente tra i collegati.

(Modificata dalla versione 1.48)

NB: si consiglia di usare il tasto denominato BACKSPACE per cancellare i singoli caratteri digitati nel campo CALL o la combinazione CTRL-C per ripulire tutti i campi della maschera, questo per evitare eventuali errori di ricerca nel db dei qso. Inoltre si sconsiglia l'uso del copia/incolla con il mouse in quanto può causare il blocco del programma.

Quindi ricapitolando nel campo CALL deve essere usato il CTRL-C per azzerare l'intero qso ripulendo anche tutti gli altri campi, mentre per qualsiasi correzione del nominativo digitato deve essere usato il tasto BACKSPACE;

mentre nei restanti campi il CTRL-C serve per ripulire il singolo campo ed il BACKSPACE per cancellare i singoli caratteri.



Gestione Contest VHF/UHF by IZ5HQB - rel. 1.3.4 - QSO: 1

File Gestione Utilità Archivio Locatori Info

Dati Stazione

IZ5HQB **2** **JN53NS**

Riepilogo punteggio
 QSO: 1
 QRB: 13 AVG: 13
 Totale QRB: 13

Date (dd/mm/yyyy) Time (hh.mm) Banda Modo Antenna
 14/02/2013 16.26.24 144 SSB 153°

CALL RST_tx RST_rx PROGR LOCATOR
 IK0BDO 59 59 2 JN61GQ

F9 for SSB / F11 for CW - F12 Riciccola punteggio Enter for SAVE / F1 per angolo antenna

| CALL | TIME | LOCATOR | QRB | PROG | SER |
|------|------|---------|-----|------|-----|
| | | | | | |

View log 144-vhf-uhf-reg-1_171851.mdb

| CALL | LOCATOR |
|----------|---------|
| IK0BDO | JN51GQ |
| IK0BDO/0 | JN61TI |
| IK0BDO/5 | JN54MA |
| IK0BDO/5 | JN54LA |
| IK0BDO/5 | JN54KB |

| SERIALE | CALL | PROG_RCV | LOCATOR | QRB | RST_RX | RST_TX | TIME |
|---------|--------|----------|---------|-----|--------|--------|-------|
| 001 | IK5GQK | 002 | JN53PS | 13 | 59 | 59 | 16.25 |

Per modificare un qso basta fare click sulla riga interessata.

Per avanzare da un campo al successivo si può usare o il TAB o il tasto Enter, quest'ultimo da preferire, inoltre non è necessario scrivere i dati in maiuscolo: il programma li trasforma automaticamente, come pure non è necessario scrivere "001" ma basta "1".

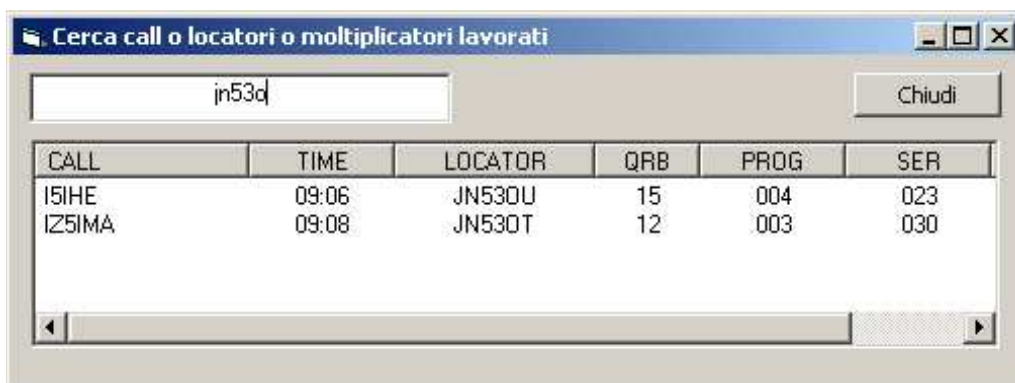
Nel campo "CALL" il programma converte automaticamente il carattere "\ " in "/" come nel famoso programma TacLog.

Dalla Rel. 1.43 è stata introdotta la gestione dello IAC per le bande SHF superiori ai 1296 Mhz, il programma genera un unico archivio contenete tutti i qso delle varie bande



Utilizzando il tasto funzione **F1** nel campo CALL nei contest multi banda, (IAC SHF , SEZIONI SHF e VECCHIACCHI SHF), il programma mostra la finestra per il cambio frequenza/banda

Utilizzando il tasto funzione **F4** nel campo CALL, o tramite la voce del menu “**Utilità-Ricerca Call / Locatori**”, si apre una maschera mediante la quale è possibile effettuare delle ricerche in modo incrementale all’interno del nostro log. La ricerca viene effettuata nei campi Call – Locatore ed eventualmente anche nel campo dei moltiplicatori (es. codice sezione, provincia ecc)



A partire dalla Rel. 1.43 è possibile accedere alla maschera di modifica facendo doppio-click sulla riga del qso interessato.

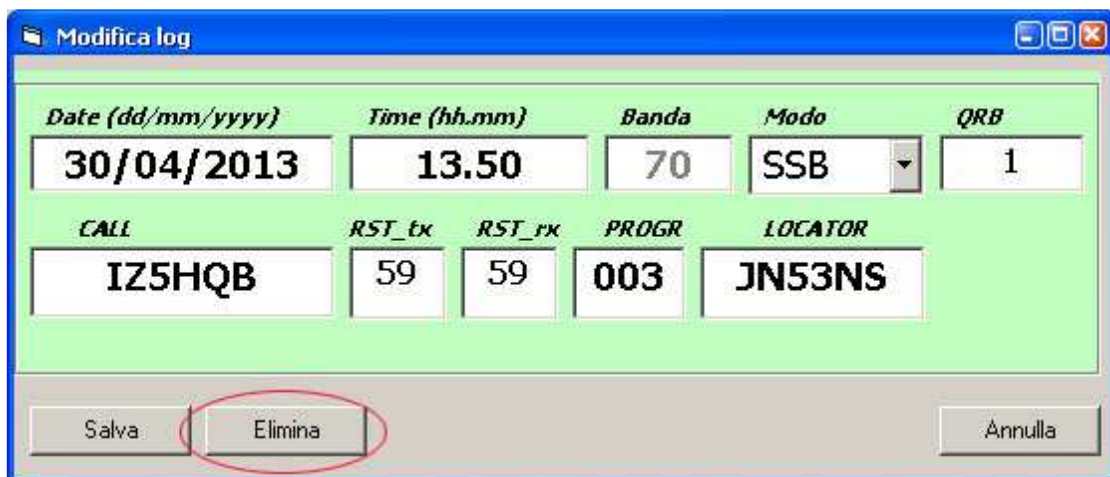
Sempre utilizzando il tasto funzione **F4** ma questa volta nel campo LOCATOR è possibile inserire delle note sul qso prima di salvarlo. Il programma apre una maschera dove sarà possibile digitare fino a 250 caratteri di testo. Tale funzionalità si attiva solo per quei log creati con la versione 1.40 per tutti quelli generati con le versioni precedenti non sarà possibile aggiungere tale informazione ai qso.



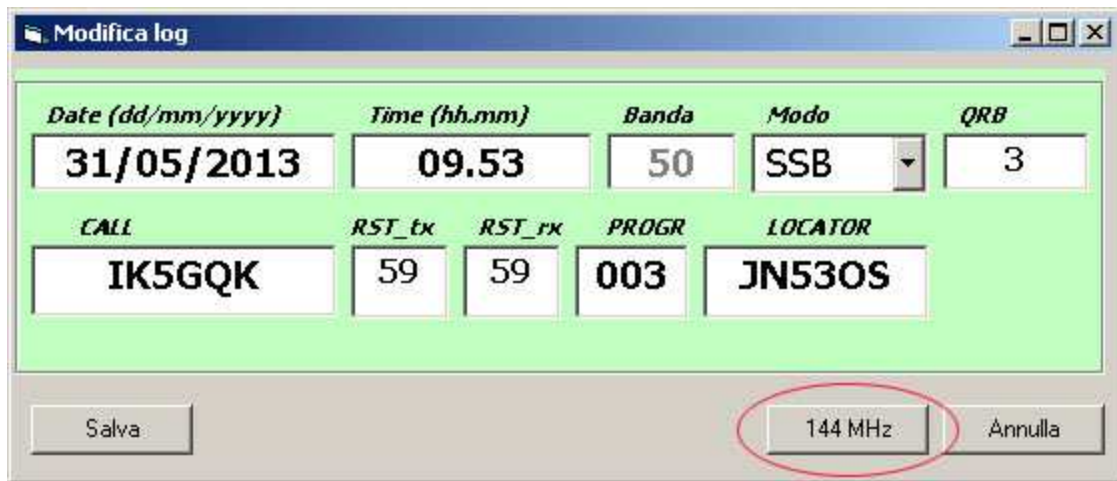
Se è necessario correggere qualche dato nel Log, cliccare sopra la riga del QSO corrispondente, presente nella lista in basso della maschera, si aprirà automaticamente la finestra di correzione: modificare i dati e salvare. Il ricalcolo del QRB, in caso di correzione del locatore, è automatico.

Comunque è presente un comando di **Ricalcolo Punteggio** nel **Menu Utilità**, è possibile dallo stesso menù disabilitare la funzione di ricalcolo automatico togliendo il segno di spunta dalla apposita voce del menù. E' stata introdotta questa possibilità in quanto si sono riscontrati dei rallentamenti durante il cambio delle maschere su pc datati quando si gestiscono un numero importante di collegamenti.

Qualora il qso selezionato per la modifica corrisponde anche all'ultimo collegamento effettuato, il programma abilita nella maschera il pulsante **Elimina** mediante il quale è possibile cancellare il qso dall'archivio. Automaticamente verrà aggiornato anche il progressivo portandolo indietro di uno.



Per quei contest che prevedono la doppia banda (es. Maratona VHF Sud – FD Ferragosto) nella maschera di modifica appare un pulsante con il quale è possibile modificare anche la frequenza del qso.

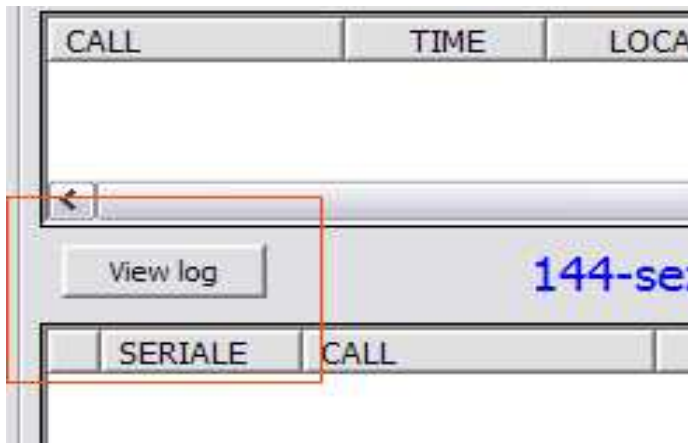


Per i contest IAC-SHF, SEZIONI-SHF e Vecchiacchi-SHF sarà presente un pulsante **FREQ** che permetterà il cambio di frequenza/banda mostrando la maschera sottostante.



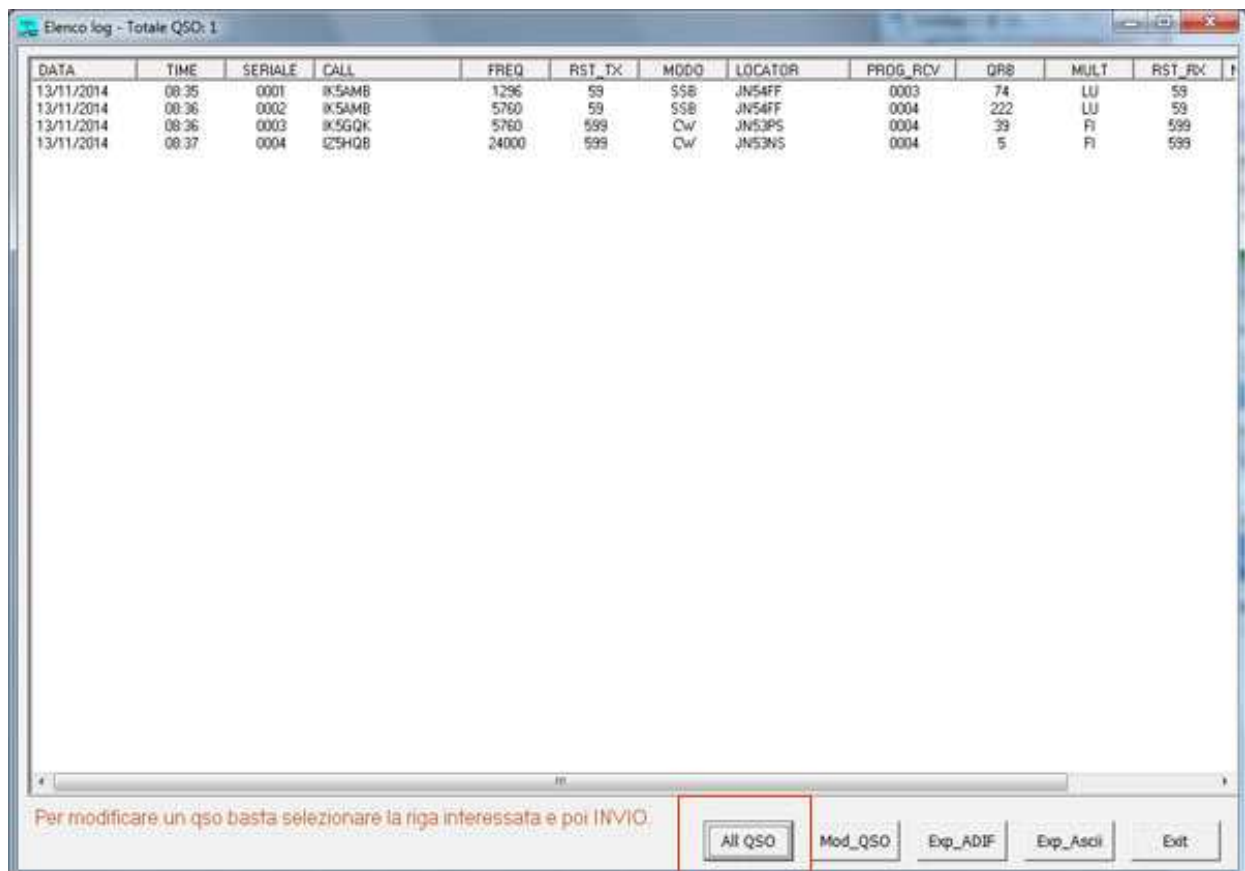
ATTENZIONE: Nei contest multi banda con numero progressivo separato per banda è possibile modificare la banda ma non è possibile allineare i progressivi assegnati durante la registrazione dei qso. In caso di errore è consigliabile, se il qso è l'ultimo registrato, cancellare il qso e poi reinserirlo nella banda esatta.

Il pulsante **‘view log’** presente nella maschera principale



Permette di aprire una nuova maschera nella quale sono mostrati tutti i collegamenti registrati (per i contest multi banda solo quelli della banda attiva nella maschera principale). Da questa maschera è possibile procedere alla modifica del singolo qso, dopo aver selezionato la riga interessata, utilizzando il pulsante **Mod_QSO**.

Inoltre per i contest **“SEZIONI-SHF e Vecchiacchi-SHF”** verrà mostrato il pulsante **“All QSO”** mediante il quale sarà possibile visualizzare i qso di tutte le bande lavorate.



Esportazione / Importazione dati

Mediante il menù **Gestione-Esporta** è possibile procedere alla generazione dei file EDI, ADIF e ADI selezionando la rispettiva voce.

La figura sottostante mostra la maschera per l'inserimento delle informazioni necessarie alla corretta generazione del file EDI da inviare al contest manager a fine contest.

I campi contrassegnati dalle etichette di colore rosso sono **obbligatori**, in quanto sono i dati minimi da indicare per una corretta generazione del file edi.

145 MHz

Dati stazione

Call: IZ5HQB Nome operatore: GABRIELE Locator: JN53NS

Indirizzo: VIA DI CASA Città: FIRENZE

CAP: 50100 e-Mail: IZ5HQB@MAIL.CON Country: ITALIA

Dati contest

Contest Name: VHF-UHF-REG-1 Categoria: 1F Call del contest: IZ5HQB

Data inizio contest: 01/01/13 Data fine contest: 01/01/13 Locator del contest: JN53NS

Località della stazione contest: CASA Operatore 1: IZ5HQB Operatore 2:

Trasmittitore: FT-100D Ricevitore: FT-100D Pot. Watt: 20

Antenna: VERTICALE Altezza da terra: 3 Altezza dal mare: 10

SOAPBOX

Export **Attenzione: i campi con l'etichetta rossa sono obbligatori** Exit

Nel campo “**Categoria**” dovrà essere indicata la categoria così come indicata nei singoli regolamenti dei contest.

Dalla Rel. 1.38 il campo “**Categoria**”, per il solo IAC, viene compilato automaticamente con l’esatta codifica della categoria prevista dal regolamento.

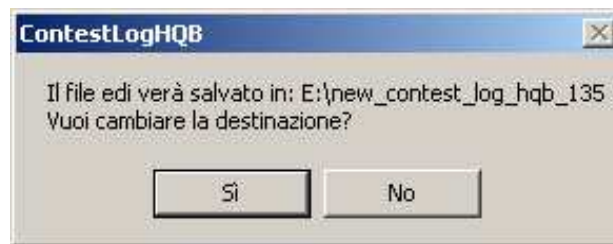
Il campo “**Data inizio contest**”, una volta inserito il valore nel modo corretto, questo viene automaticamente copiato nel campo successivo, di fine contest. Se la gara prevede una durata superiore al giorno, è necessario correggerlo.

Il campo “**Locator del contest**” risulta disabilitato, la sua eventuale modifica dovrà essere effettuata mediante la maschera ottenuta dal menù **Gestione-Dati-Contest**.

ATTENZIONE: Per il solo contest “**70 MHz Cross-band**” il programma genera automaticamente due file “nomefile_summary.txt” e “nomefile.adi” come espressamente indicato nel regolamento.

(Modificata dalla versione 1.48)

~~Prima della generazione dei file (edi, adif, adi, ascii) si apre la finestra sottostante dove è indicato il nome del file completo de percorso richiedendo se cambiare la destinazione o accettare quella proposta.~~



Al momento della generazione dei file (edi, adif, adi, cabrillo, ascii) il programma apre la sottostante finestra per selezionare la cartella di salvataggi del file.



Se si clicca sul tasto annulla, il file generato verrà salvato nella cartella di installazione del programma.

NB: sui sistemi con W7 e sup il file, causa le regole di sicurezza, viene salvato in una cartella virtuale, la stessa indicata precedentemente per i file archivio dei log .mdb (*C:\Users\nome_utente\AppData\Local\VirtualStore\Program Files (x86)\ContestLogHQB*), quindi è consigliabile selezionare una destinazione più semplice (es. desktop).

Di default il programma salva tutti i file nella cartella di installazione che generalmente ha il seguente percorso ~~C:\programmi\ContestLogHQB~~.

In alcune versioni di W7 / W8 i file vengono salvati in questo percorso

~~C:\Program Files (x86)\ContestLogHQB~~ o ~~C:\programmi(x86)\ContestLogHQB~~

mentre su altre versioni gli stessi vengono salvati in una cartella nascosta

~~C:\Users\nome_utente\AppData\Local\VirtualStore\Program Files (x86)\ContestLogHQB~~

dove si trovano anche i file MDB del contest.

NB: Questa cartella non è visibile normalmente ma la sua visione deve essere abilitata nelle opzioni di visualizzazione delle folder.

Mediante il menù **Gestione-Importa** è possibile procedere all'importazione di file EDI o ADIF di precedenti log anche generati da altri software. Le voci del menù verranno abilitate in base al tipo di contest. Al termine dell'importazione il software aggiornerà automaticamente il punteggio ed il numero progressivo di qso.

Per importare un vecchio log bisogna necessariamente prima aver creato il contest che vogliamo importare seguendo la procedura descritta all'inizio di questo manuale.

Attenzione: l'importazione cancellerà completamente il log esistente sostituendolo con il contenuto del file importato.

Gestione Archivio Locatori

Mediante la voce del menù “**Archivio Locatori**” è possibile gestire l’archivio che ci mostra in fase di inserimento del qso i locatori dei call conosciuti.



La prima voce apre un form mediante il quale è possibile ricercare e cancellare (spuntando l’apposita casella) un call/locatore errato.

Inoltre è possibile azzerare completamente l’archivio con la seconda voce del menù.

Possiamo, utilizzando l’apposita voce del menu “**Archivio-locatori – Importa-locatori**”, importare i locatori relativi al contest aperto (**da-archivio-contest**) oppure importando un file adif (**da-file-adif**) generato con un altro programma, creandoci così un archivio personalizzato. Il file ADIF esterno deve contenere almeno il campo CALL ed il campo GRIDSQUARE per ogni riga.

Attenzione: questa procedura cancellerà completamente il nostro archivio sostituendolo con il contenuto del file importato. Dalla Rel. 1.43 è possibile accodare i nuovi locatori importati al nostro archivi senza azzerarlo completamente, inoltre il programma genera in automatico un file di testo “locatori_importanti.txt” all’interno della cartella di installazione del programma contenente i soli dati importati.

Con la voce menu “**Archivio-locatori – Esporta-locatori**”, è possibile esportare il nostro archivio locatori. Il programma genera due file di testo, uno formattato (CSV) perfettamente compatibile con excel ed uno in formato adif. Possiamo scegliere se esportare i locatori dall’archivio locale (**da-archivio-locale**) o dal log del nostro contest (**da-log-contest**).

Note Finali

Elenco dei tasti funzione utilizzabili nella maschera principale del programma:

- Tasti funzione nel campo “**CALL**”:
 - **F1** – apre un maschera per la selezione della frequenza/banda nello IAC SHF, SEZIONI SHF e nel Vecchiacchi-SHF
 - **F4** – apre la maschera che permette la ricerca incrementale nei campi call-locatore-moltiplicatore all’interno dei qso già effettuati.
 - **F5** – permette di cambiare la frequenza (nei contest ove è prevista la multifrequenza).
 - **F6** – imposta la frequenza 144 MHz - solo nel ARAM contest .
 - **F7** - imposta la frequenza 432 MHz - solo nel ARAM contest e Veneto Contest.
 - **F8** - imposta la frequenza 1296 MHz - solo nel ARAM contest e Veneto Contest.
 - **F9** – seleziona il modo SSB.
 - **F11** - seleziona il modo CW.
 - **F12** - esegue il ricalcolo del punteggio.

- Tasti funzione nel campo “**LOCATOR**”:
 - **F1** - esegue il calcolo dell’angolo di puntamento dell’antenna
 - **F4** – apre la maschera per l’inserimento di eventuali note al QSO.
 - **F5** – Inserisce il moltiplicatore della Sezione ROMA nel contest Lazio

- Combinazione tasti
 - **CTRL-C** – eseguito nel campo **CALL** azzerà tutti i dati del qso corrente portando il cursore nel campo CALL
 - **CTRL-C** – eseguito nei restati campi cancella i dati all’interno del singolo campo

NB: il tasto Cancel/Delete è stato disabilitato nella maschera principale del programma.

Elenco contest gestiti (rel. 1.49)

- Contest VHF / UHF / SHF Reg-1 con il calcolo del QRB - 1 punto a km
- Contest VHF / UHF / SHF Reg-1 con il calcolo del QRB - 1 punto a km + Moltiplicatori (usa gli SQUARE come moltiplicatori es. JN53)
- IAC – in questo contest il programma inserisce in automatico il progressivo **1** nel campo **PROG**
- IAC SHF – in questo contest il programma inserisce in automatico il progressivo **1** nel campo **PROG** – genera singoli file edi per banda
- IAC ATV – in questo contest il programma inserisce in automatico il progressivo **1** nel campo **PROG**
- Lazio 50 MHz
- Lazio 144 Mhz SSB
- Sezioni VHF e UHF
- Sezioni SHF - genera singoli file edi per banda
- Vecchiacchi VHF e UHF
- Vecchiacchi SHF – genera un singolo file edi con tutti qso effettuati in tutte le bande
- 70 MHz Cross-band (generazione automatica del summary-txt e del file adi)
- Maratona VHF del Sud
- ARAM - Contest portoghese simile allo IAC multi frequenza 144/432/1296 (generazione automatica dei file cabrillo divisi per banda)
- Field Day Ciociaria
- Field Day Sicilia VHF – 144
- Field Day di Ferragosto – “Città di Magenta”
- Contest delle Province 50 MHz
- Contest Veneto UHF/SHF (genera automaticamente i file edi divisi per banda)
- Apulia VHF QRP 2015

By IK0BDO – IZ5HQB